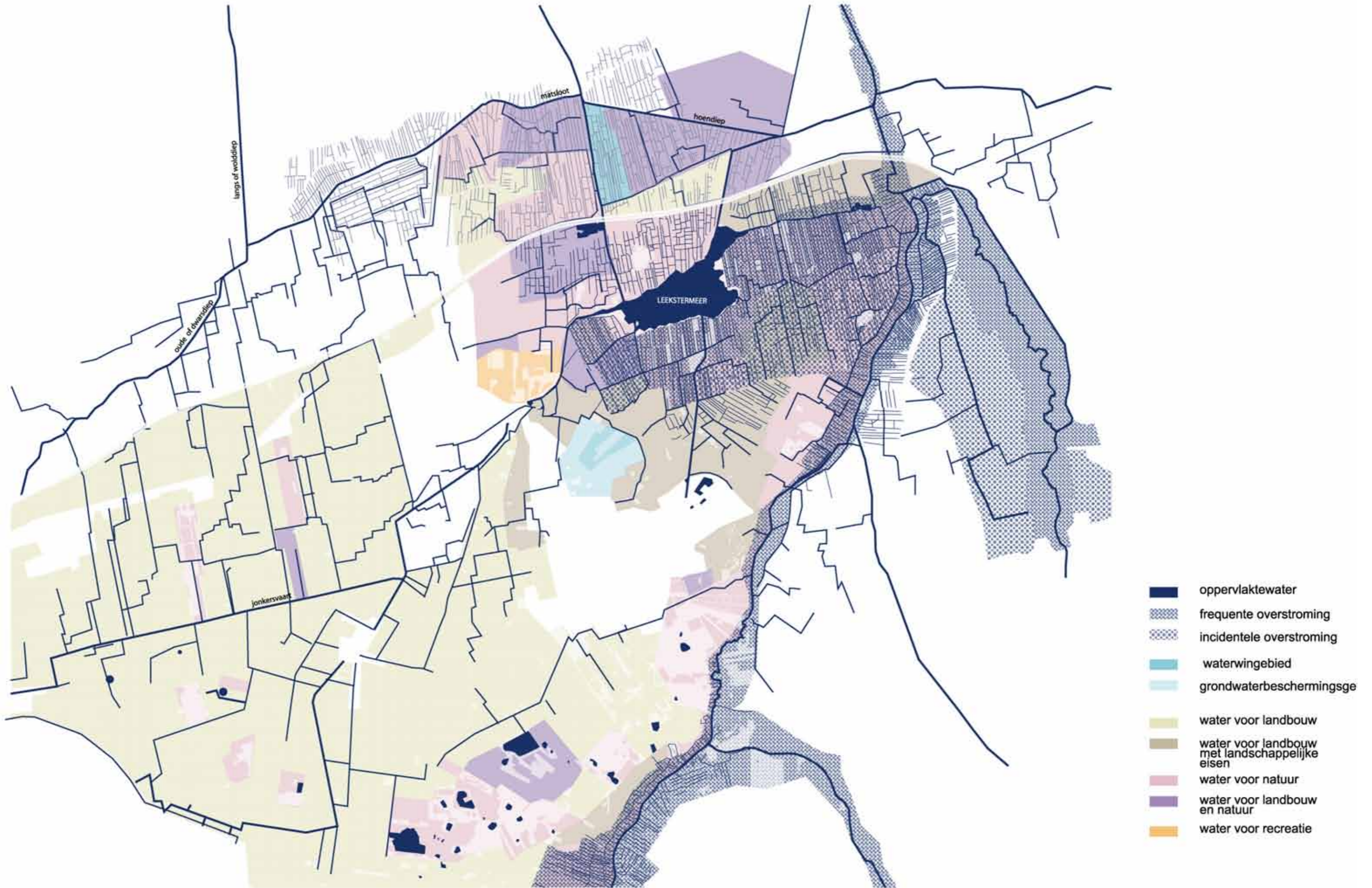


waterkaart



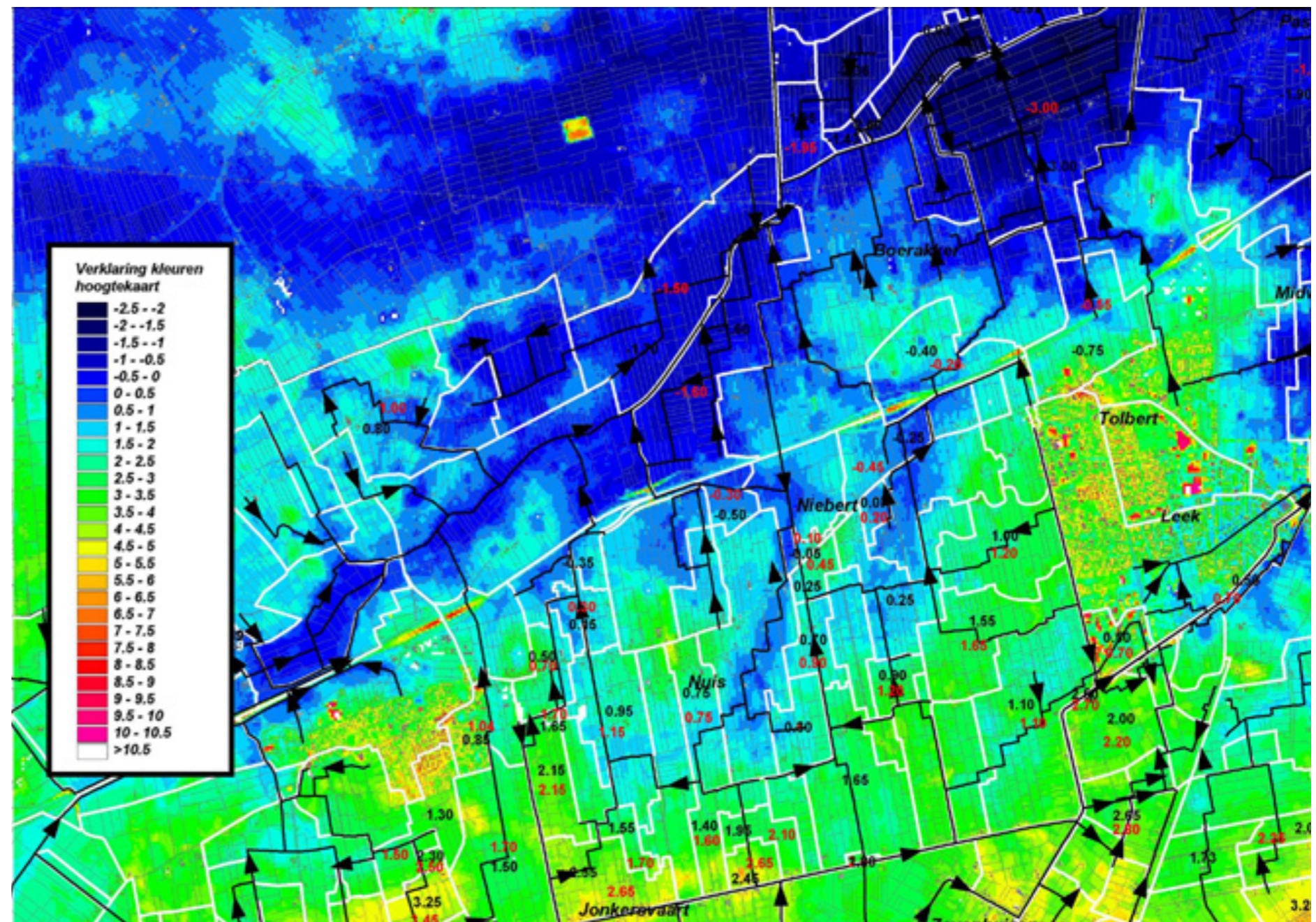
02. landschap en water

Het watersysteem in het gebied rondom Leek en Roden is verdeeld in twee stroomgebieden: het gebied met als centrale stroom het Lieveze Diep/Peizerdiep (het gebied ten oosten van Roden), en het gebied met als centrale stroom de Jonkersvaart/Leekster Hoofddiep (het gebied ten westen van Roden). Beide stroomgebieden komen samen in de omgeving van het Leekstermeer. Rondom het Peizerdiep is een meer natuurlijk watersysteem aanwezig op basis van vrij verval. Op dit systeem zitten naast landbouwgebieden ook veel natuurgebieden gekoppeld met een relatieve goede waterkwaliteit.

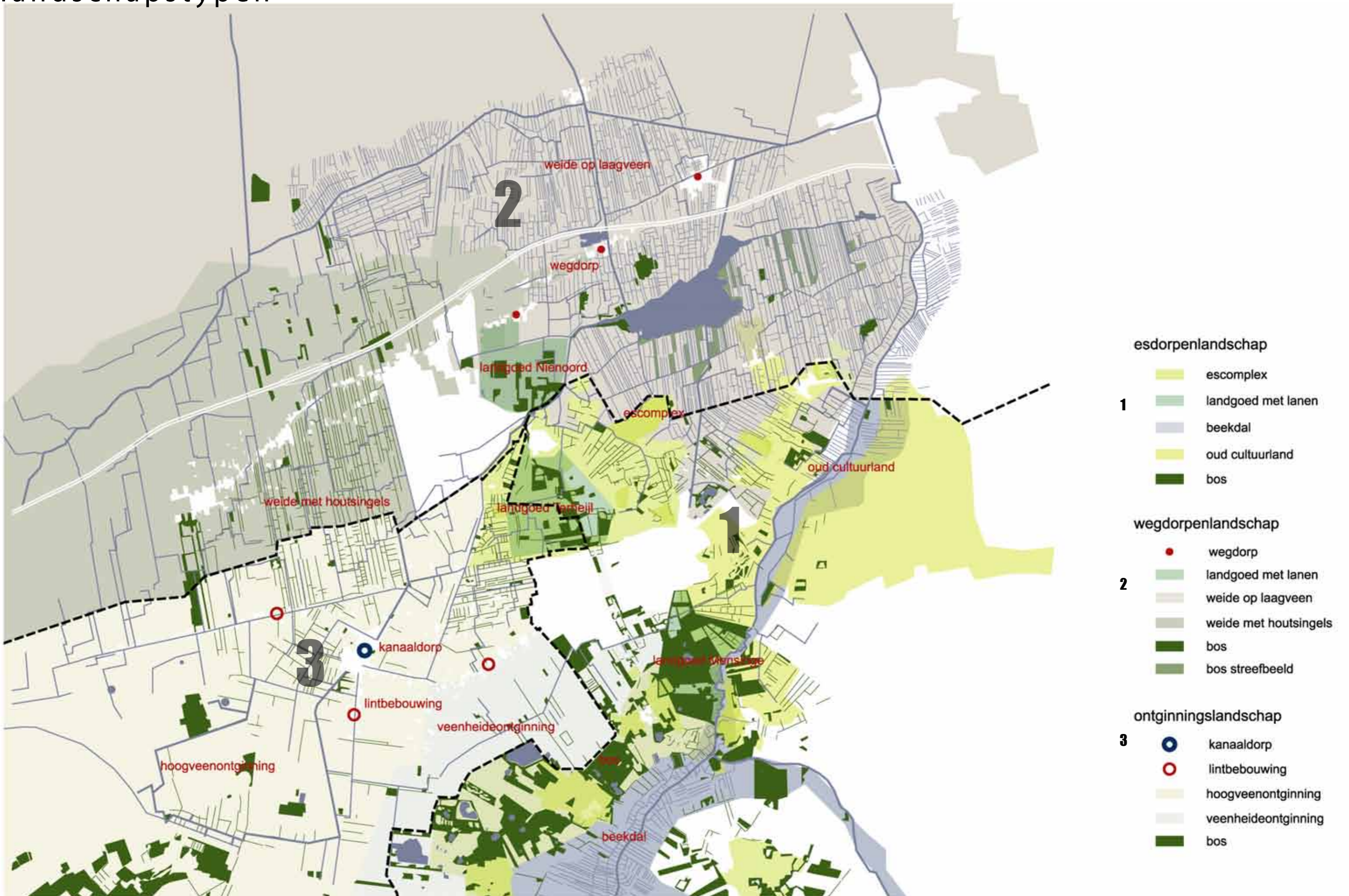
Rondom het Leekster Hoofddiep is een veel kunstmatigere situatie van gegraven kanalen, vaarten en sloten met sluisjes en pompen aanwezig. In de zomer wordt water ingelaten en in de winter afgevoerd. Op dit systeem zitten hoofdzakelijk landbouwgronden gekoppeld met een relatief slechte waterkwaliteit.

Naast het watersysteem komt er in het gebied een grote variatie tussen kwel- en infiltratiegebieden voor. Het kwelwater komt hoofdzakelijk voor op de lagere gradiënten in het noordoosten (omgeving Leekstermeer) en rondom het beekdal van het Peizerdiep en de Steenbergerloop.

Om de waterhuishouding in het gebied zelfstandiger en dus ook duurzamer te laten opereren heeft het waterschap ervoor gekozen om rondom het Leekstermeer frequente en incidentele overstroming toe te staan. Dit zogenaamde waterbergingsgebied wordt uitgebreid met de oevers van het Peizerdiep en eventueel in de toekomst langs de Steenbergerloop. Tussen Roden en Nietap bevindt zich aan de oostzijde van de J.P. Santeeweg een waterwingebied met rondom een grondwaterbeschermingsgebied.



landschapstypen



02. landschapstypen

Rondom het gebied van Leek en Roden bevinden zich drie occupatie-landschappen:

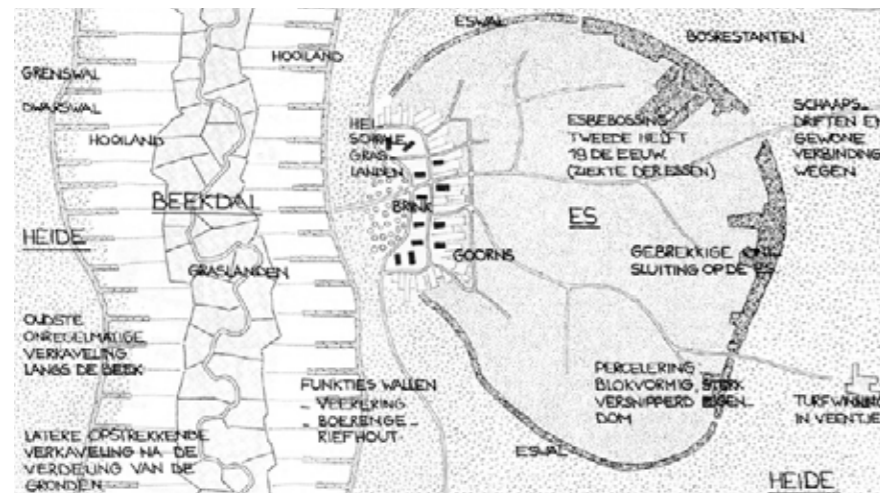
het esdorpenlandschap (Drenthe)

het wegdorpenlandschap (Groningen)

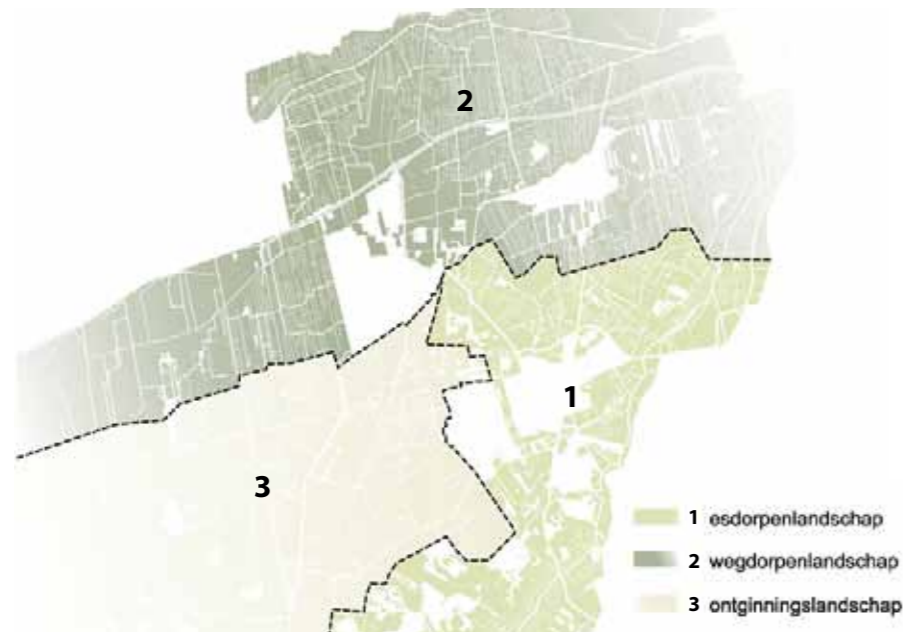
het ontginningslandschap (Drenthe en Groningen).

De landschappen hebben een verschillende ontstaansperiode: zo is het esdorpenlandschap het oudste landschap daterend uit de middeleeuwen met veel variatie en kleinschalige ingrepen. Het wegdorpenlandschap dateert na de 12^e eeuw en laat een systematische lineaire verkaveling zien. Het ontginningslandschap is het meest recent en dateert van de 16^e eeuw tot de 19^e eeuw.

De samenkomst van de drie landschappen, met streekeigen nederzetting- en boerderijtypen, gebiedskenmerken en landschapsstructuren, is uniek voor de omgeving van Leek en Roden. Binnen de drie landschappen zijn verschillende landschappelijke hoofdstructuren te onderscheiden.



opbouw esdorpen landschap



1. Esdorpenlandschap

Esdorp: Roden

Agrarische vestiging rondom de brink op de rand van droog bouwland (es) en nat hooiland (beekdal)

Escomplex: Esch van Leutingewolde, Esch van Roderwolde, Roderesch, Steenbergeresch

Microreliëf in het landschap

Bos / landgoed met lanen: Mensinghe, Terheijl, Noorderduinen, Zuursche duinen

Beekdal / beekdalvlakte: Lieverse Diep, Peizerdiep, Steenberger loop

Oud Cultuurland: ten westen van Roderesch, ten Noorden en Oosten van Roden

Dit typische kleinschalige potkleilandschap kenmerkt zich door voor de ontwatering een dicht patroon van sloten en greppels. Naast de slootkanten staan houtsingels. Tevens komen bosopstanden, lanen richting de wegdorpen op de rand van het plateau (Leutingewolde, Foxwolde, Roderwode, Sandebuurt) en houtwallen voor waardoor het landschap een besloten karakter heeft.

2. Wegdorpenlandschap

Wegdorp: Tolbert, Midwolde, Oostwold

Landgoed met lanen

Weide op laagveen
smalle percelen haaks op de richting van het wegdorp die ieder door een sloot worden omgeven. Door de hoge waterstanden worden de percelen gebruikt als weiland en hooiland.

Weide met houtsingels
Langs de kavels staan houtsingels van voornamelijk elzen haaks op de richting van het wegdorp. Het geheel heeft een sterke coulissevorming waardoor het landschap intiem wordt.

3. Ontginningslandschap

Kanaaldorp/ lintbebouwing met een mix van agrarische-, burger-, en soms industriële bebouwing behorende bij de hoogveenontginning: Zevenhuizen

Hoogveenontginning
akkerbouwgebied is open en wordt gekenmerkt door grote maten, rechte lijnen en parallelle wijken. Transparante lintbebouwing afgewisseld met kanalen met reeksen lintbebouwing van aaneengesloten tot transparant.

Jonge heide- of veenheideontginning
heideontginningslandschap bestaande uit rechte heideontginningswegen met verspreide bebouwing en grootschalige openheid afgewisseld met bosopstanden. Weinig en voornamelijk agrarische bebouwing.



beekdal



oudcultuurland



leekstermeer



wijkengebied



steenbergerveld

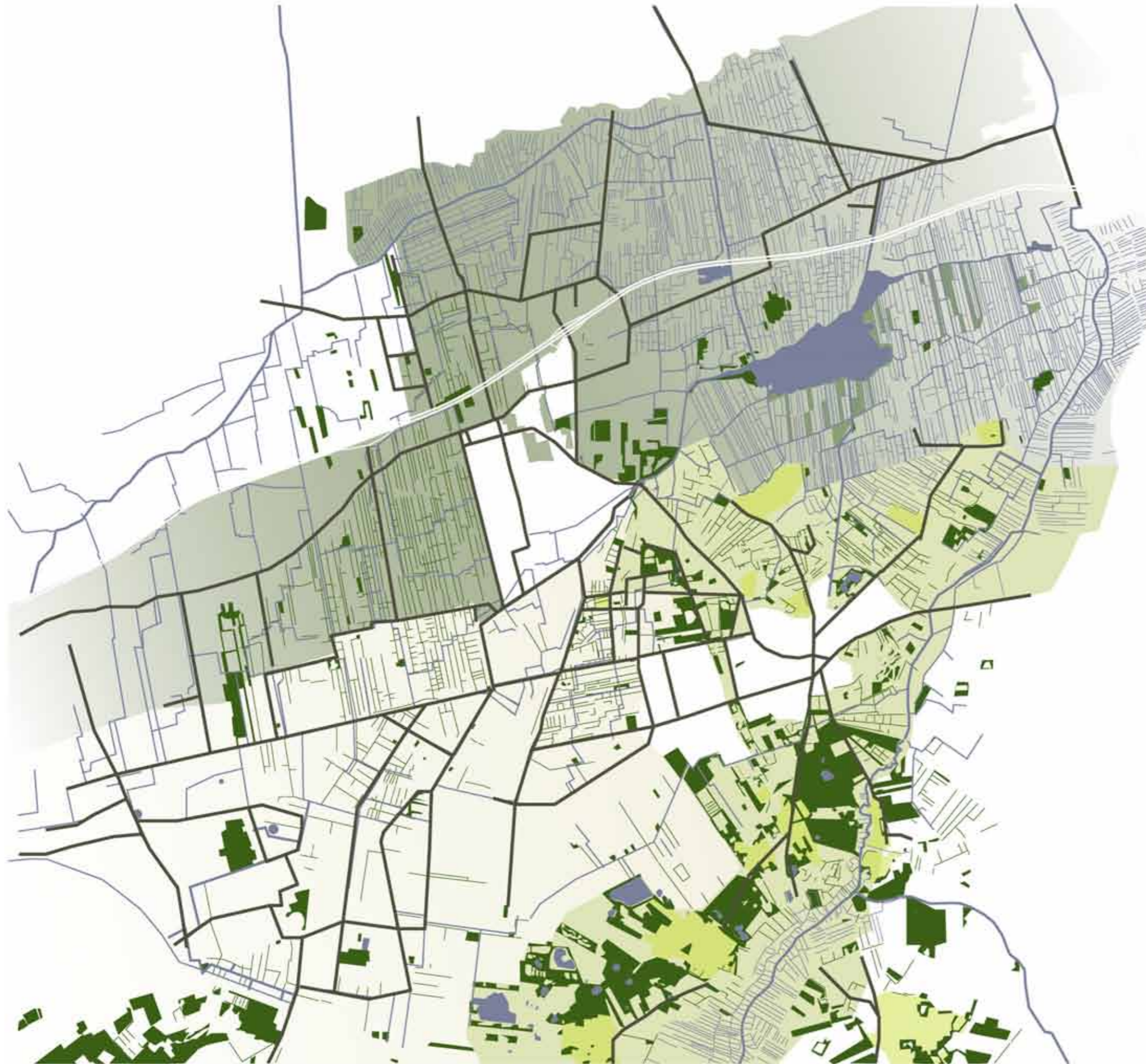


wijkengebied



wijkengebied

landschapsstructuren



- structurerende landschapselementen
- singels
- escomplex
- bos
- bos streefbeeld
- water
- wegdorpenlandschap
- ontginningslandschap
- esdorpenlandschap

02. landschapsstructuren

Het gebied rondom Leek en Roden bevat een groot aantal landschappelijke structuren die voor een belangrijk deel de ruimtelijke kwaliteit van het gebied bepalen.

Soms vallen deze structuren samen met het type landschap (houtwallen in het esdorpenlandschap, houtsingels in het wegdorpenlandschap, vaarten en wijken in het hoogveenontginningslandschap) maar soms overlappen de structuren (lanen in het esdorpenlandschap, bij de landgoederen en in het heideontginningslandschap).

De samenhang van deze structuur bepaald de kwaliteit van het landschappelijk netwerk.



fragment ruimtelijke plankaart
landschapsstructuurplan
Noord Drente
SBB, 1985

