

Landschappelijk raamwerk



2. INVENTARISATIE EN ONDERZOEK LANDSCHAP

Het landschap rondom Leek en Roden is voor een groot deel de identiteitsdrager van de dorpen. Dit landschap is niet eenvormig, maar bestaat uit een grote verscheidenheid aan verschillende landschappelijke belevingen. Dit varieert van het gesloten bos tot open weidegebied, met tal van tussenvormen als houtsingels en forse eikenlanen. Het rijke landschapsbeeld vormt een enorme inspiratie voor de verstedelijkingsopgave in de komende 30 jaar. Om het landschap goed op zijn waarde te kunnen schatten is, naast een visuele inventarisatie en analyse, een inventarisatie gemaakt van alle relevante beleidsdocumenten van de verschillende overheden. De inventarisatie is opgedeeld in de thema's bodem, water, landschapstypen, landschapsstructuren, natuur en recreatie. De samenvoeging van de thema's is getekend in een landschappelijk raamwerk, waarin de verbanden tussen de verschillende thema's, die karakteristiek zijn voor het projectgebied Leek-Roden, worden getoond. Het landschappelijk raamwerk vormt de basis voor de verstedelijkingsprincipes die onderworpen zijn aan een strategische milieubeoordeling.

bodemkaart



waterkaart



landschapstypen



landschapsstructuur



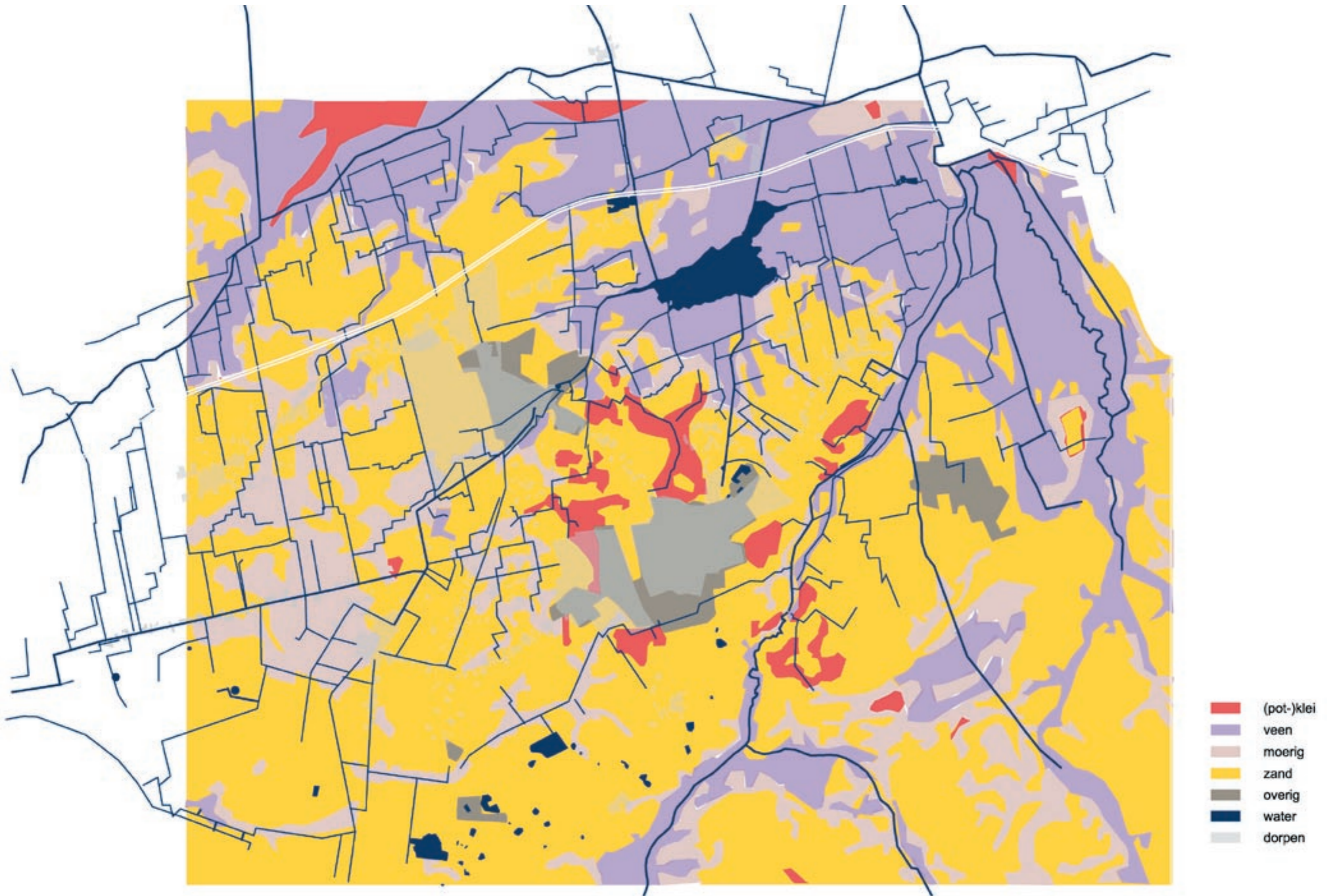
natuurkaart



recreatiekaart

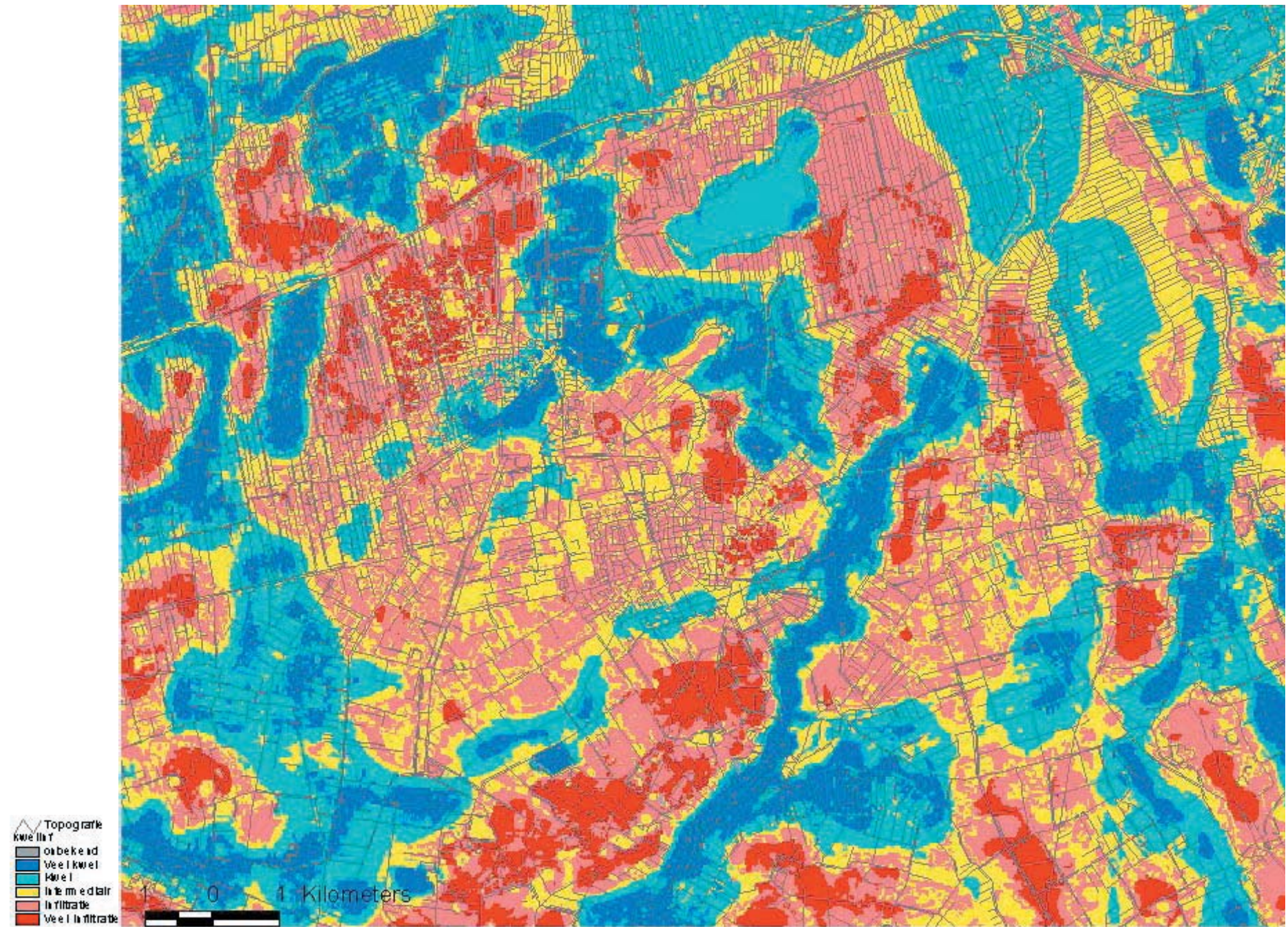


Bodemkaart



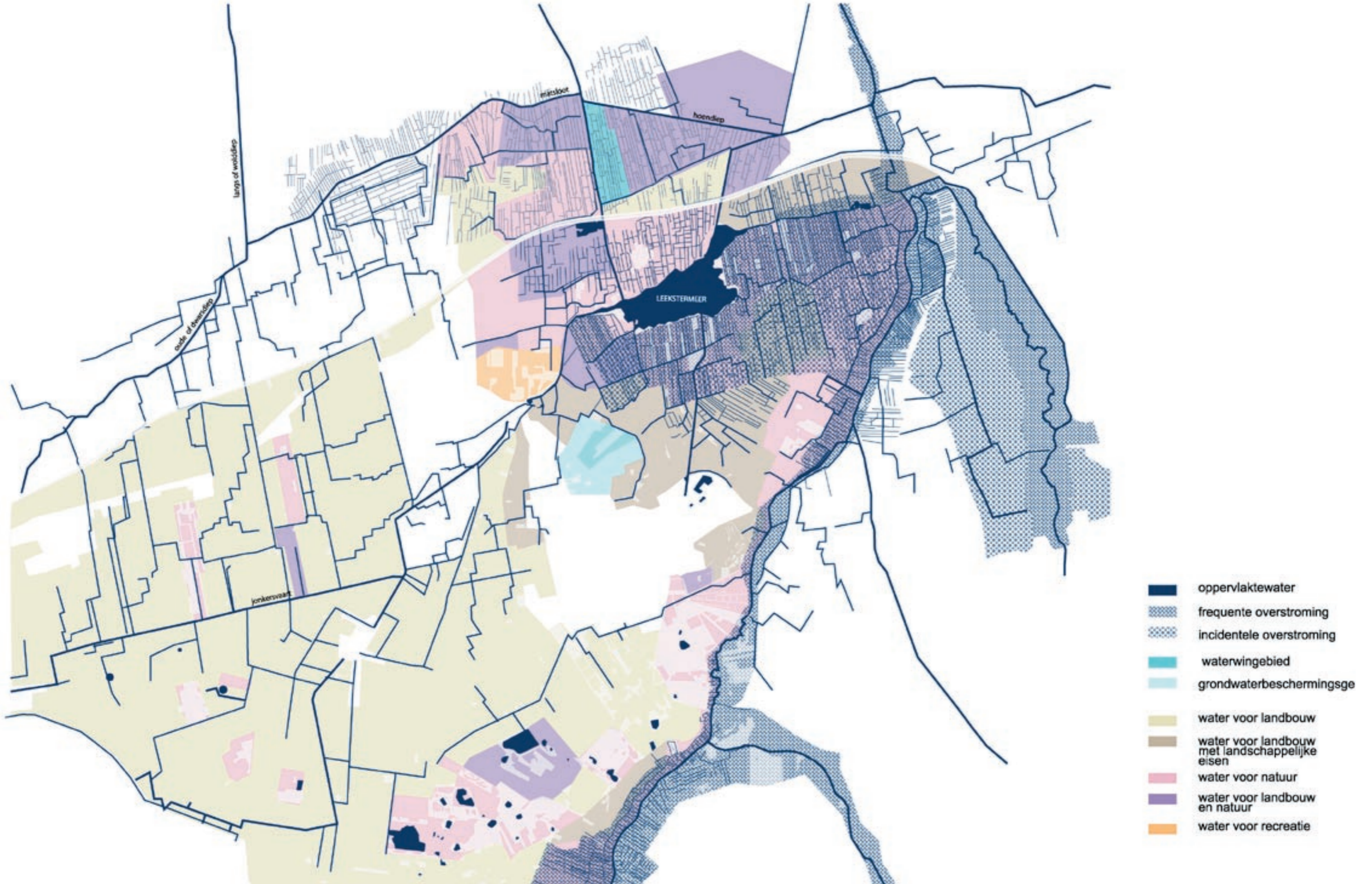
2.1 LANDSCHAP EN BODEM

Het gebied rondom Leek en Roden bevindt op zich op de rand van het Drents-Fries plateau. In de Noordoosthoek duikt het reliëf onder een laagte van veen. Op deze overgang van zand naar veen is de bodem sterk geërodeerd. Een groot deel van het keileem is tijdens de laatste ijstijd weggespoeld. Zo zijn oude bodems aan de oppervlakte gekomen. Rondom Roden is potklei daardoor een veel voorkomende bodemsoort. Het Lieverse diep en de Steenbergerloop doorsnijden de potkleilaag. De specifieke bodemsituatie laat een grillig kwelpatroon zien, met veel kwel ten noorden van Roden, rondom Nietap, ten oosten van Leek en aan de flanken van het Lieverse diep/ Peizerdiep en de Steenbergerloop.

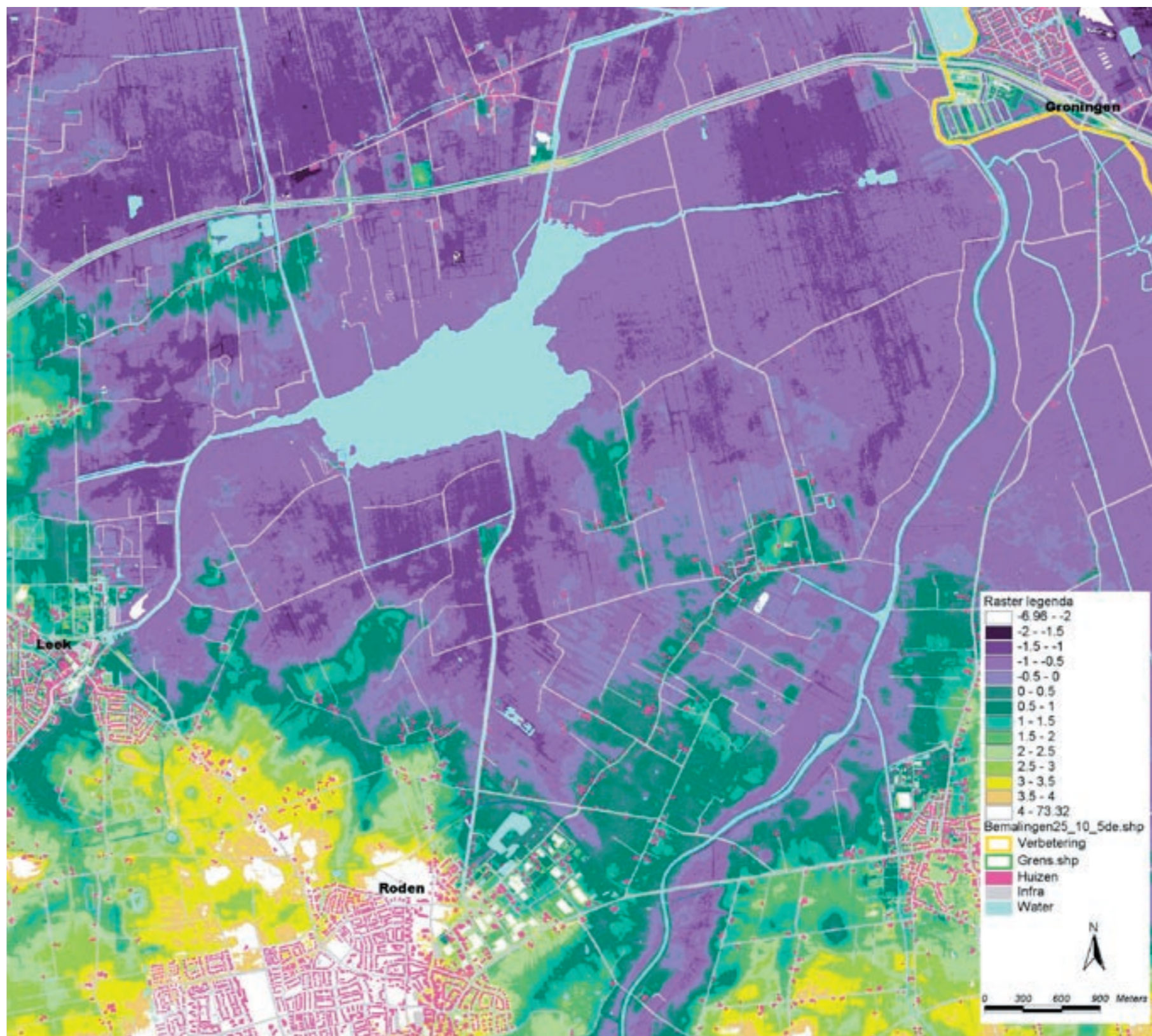


kwel / infiltratiekaart

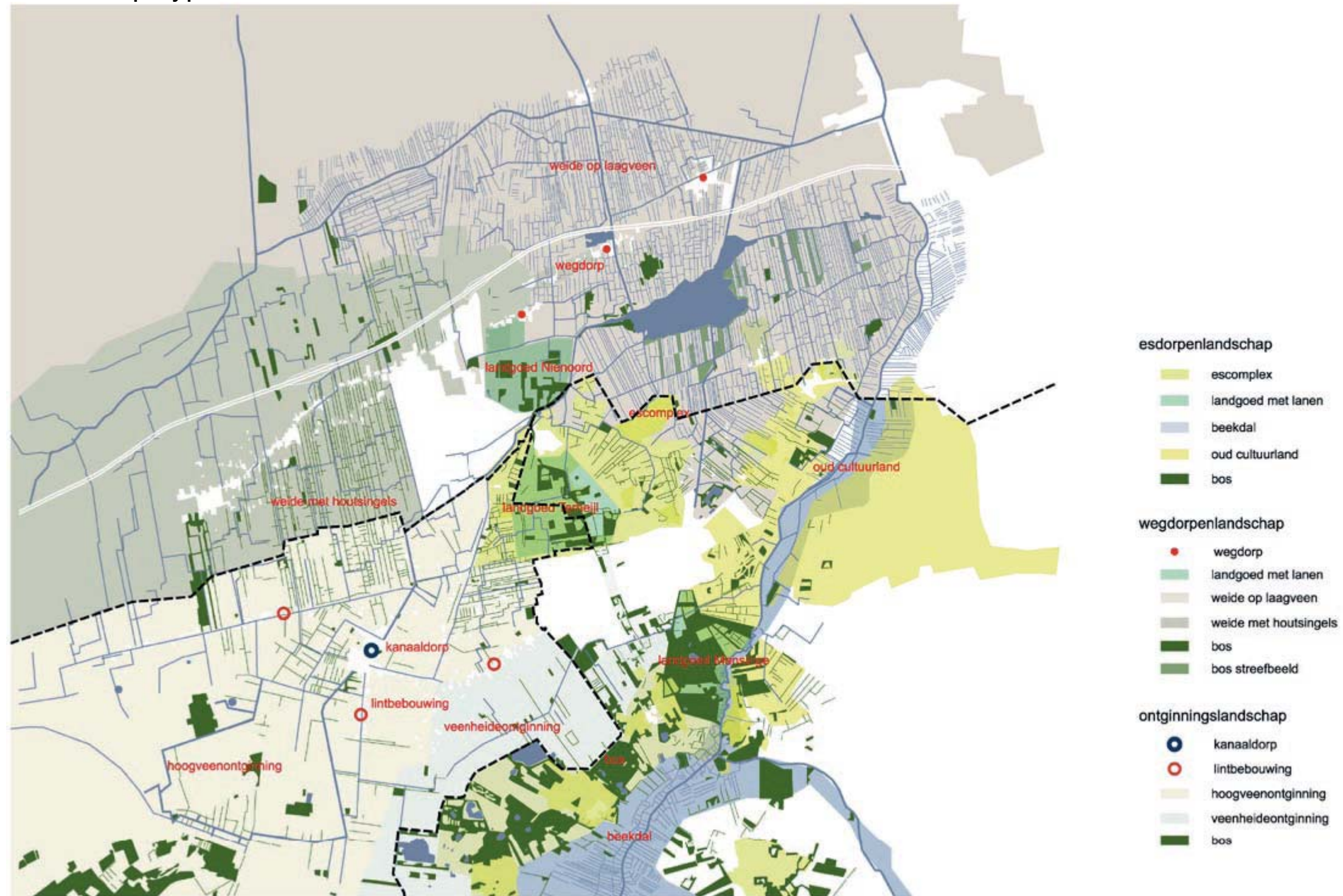
Waterkaart



Het watersysteem in het gebied rondom Leek en Roden is verdeeld in twee stroomgebieden: het gebied met als centrale stroom het Lieverse Diep/ Peizerdiep (het gebied ten oosten van Roden), en het gebied met als centrale stroom de Jonkersvaart/ Leekster Hoofddiep (het gebied ten westen van Roden). Beide stroomgebieden komen samen in de omgeving van het Leekstermeer. Rondom het Peizerdiep is een meer natuurlijk watersysteem aanwezig op basis van vrij verval. Op dit systeem zitten naast landbouwgebieden ook veel natuurgebieden gekoppeld, met een relatieve goede waterkwaliteit. Rondom het Leekster Hoofddiep is een veel kunstmatigere situatie van gegraven kanalen, vaarten en sloten met sluisjes en pompen. In de zomer wordt water ingelaten, in de winter wordt het water afgevoerd. Op dit systeem zitten hoofdzakelijk landbouwgronden gekoppeld met een relatief slechte waterkwaliteit. Naast het watersysteem komt er in het gebied een grote variatie tussen kwel- en infiltratiegebieden voor. Het kwelwater komt hoofdzakelijk voor op de lagere gradiënten in het noordoosten (omgeving Leekstermeer) en rondom het beekdal van het Peizerdiep en de Steenbergerloop. Om de waterhuishouding in het gebied zelfstandiger en dus ook duurzamer te laten opereren, heeft het waterschap ervoor gekozen om rondom het Leekstermeer frequente en incidentele overstroming toe te staan. Dit zogenaamde waterbergingsgebied wordt uitgebreid met de oevers van het Peizerdiep en eventueel in de toekomst langs de Steenbergerloop. Tussen Roden en Nietap bevindt zich aan de oostzijde van de J.P. Santeeweg een waterwinstation met rondom een grondwaterbeschermingsgebied.

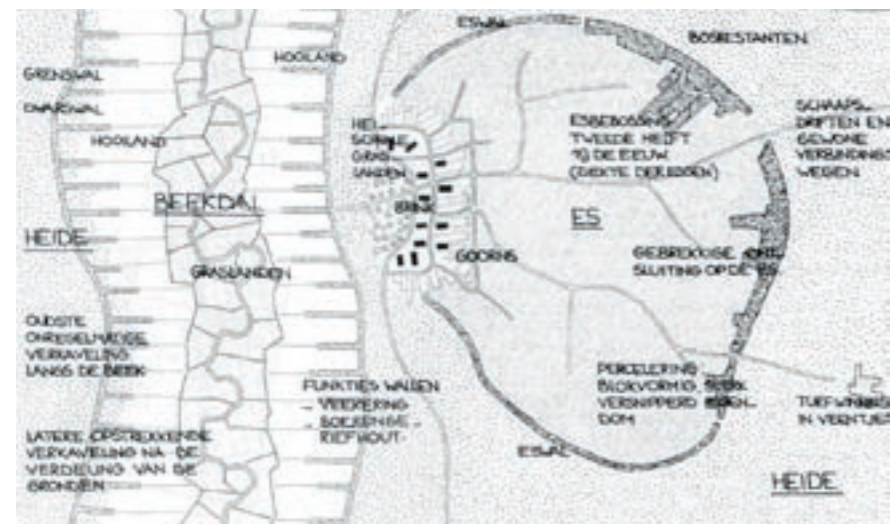
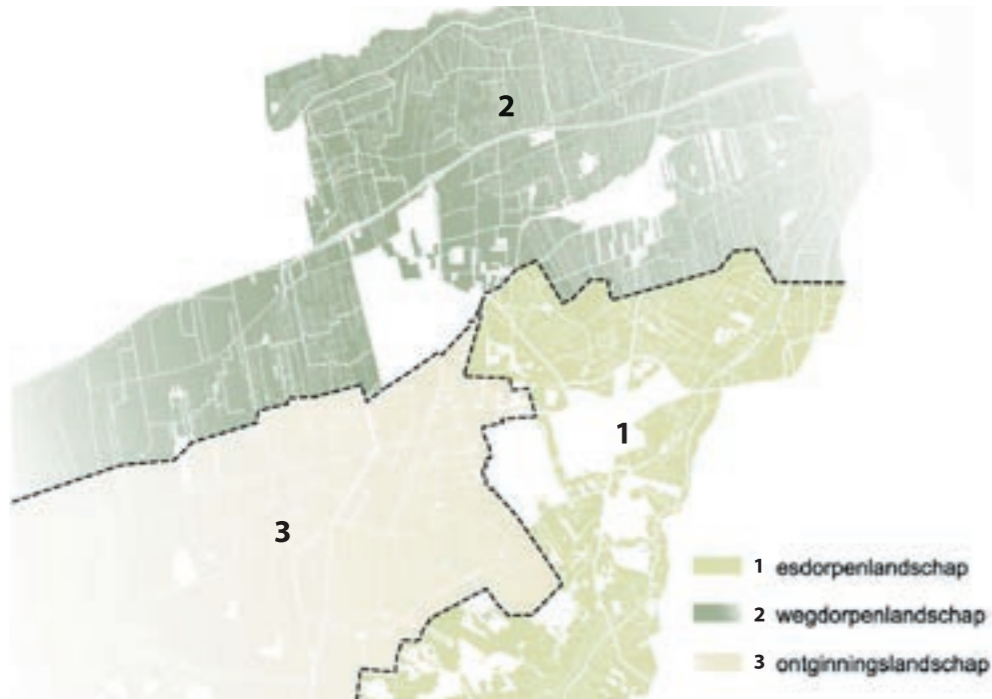


Landschapstypen



2.3 LANDSCHAPSTYPEN

Rondom het gebied van Leek en Roden bevinden zich drie occupatielandschappen: het esdorpenlandschap (Drenthe) het wegdorpenlandschap (Groningen) en het ontginningslandschap (Drenthe en Groningen). De landschappen hebben een verschillende ontstaansperiode: zo is het esdorpenlandschap het oudste landschap, daterend uit de middeleeuwen met veel variatie en kleinschalige ingrepen. Het wegdorpenlandschap dateert van na de 12^e eeuw, en laat een systematische lineaire verkaveling zien. Het ontginningslandschap is het meest recent en dateert uit de 16^e tot de 19^e eeuw. De samenkomst van de drie landschappen, met streekeigen nederzettingen- en boerderijtypen, gebiedskenmerken en landschapsstructuren, is uniek voor de omgeving van Leek en Roden. Binnen de drie landschappen zijn verschillende landschappelijke hoofdstructuren te onderscheiden.



opbouw esdorpen landschap

1. Esdorpenlandschap

Esdorp: Roden.
Agrarische vestiging rondom de brink op de rand van droog bouwland (es) en nat hooiland (beekdal).

Escomplex: Esch van Leutingewolde, Esch van Roderwolde, Roderesch, Steenbergeresch.
Microreliëf in het landschap.

Bos/ landgoed met lanen: Mensinge, Ter Heijl, Noorderduinen, Zuursche Duinen.

Beekdal/ beekdalvlakte: Lieverse Diep, Peizerdiep, Steenberger loop.

Oud Cultuurland: ten westen van Roderesch, ten Noorden en Oosten van Roden.

Dit typische kleinschalige potkleilandschap kenmerkt zich door voor de ontwatering een dicht patroon van sloten en greppels. Naast de slootkanten staan houtsingels. Ook komen bosopstanden, lanen richting de wegdorpen op de rand van het plateau (Leutingewolde, Foxwolde, Roderwolde, Sandebuurt) en houtwallen voor, waardoor het landschap een besloten karakter heeft.



beekdal

2. Wegdorpenlandschap

Wegdorp: Tolbert, Midwolde, Lettelbert, Oostwold.

Landgoed met lanen: Nienoord.

Weide op laagveen.
Smalle percelen haaks op de richting van het wegdorp die ieder door een sloot worden omgeven. Door de hoge waterstanden worden de percelen gebruikt als weiland en hooiland. Het Leekstermeer is onderdeel van dit gebied.

Weide met houtsingels.
Langs de kavels staan houtsingels van voornamelijk elzen haaks op de richting van het wegdorp. Het geheel heeft een sterke coulissevorm waardoor het landschap intiem wordt.

3. Ontginningslandschap

Kanaaldorp/ lintbebouwing met een mix van agrarische-, burger-, en soms industriële bebouwing behorende bij de hoogveenontginning: Zevenhuizen.

Hoogveenontginning.
Akkerbouwgebied is open en wordt gekenmerkt door grote maten, rechte lijnen en parallelle wijken. Transparante lintbebouwing afgewisseld met kanalen met reeksen lintbebouwing van aaneengesloten tot transparant.

Jonge heide- of veenheideontginning
Heideontginningslandschap bestaande uit rechte heideontginningswegen met verspreide bebouwing en grootschalige openheid afgewisseld met bosopstanden. Weinig en voornamelijk agrarische bebouwing.



oudcultuurland



leekstermeer



wijkengebied



steenbergerveld



houtsingels



wijkengebied

Landschapsstructuren



2.4 LANDSCHAPSSTRUCTUREN

Het gebied rondom Leek en Roden bevat een groot aantal landschappelijke structuren, die voor een belangrijk deel de ruimtelijke kwaliteit van het gebied bepalen. Soms vallen deze structuren samen met het type landschap (houtwallen in het esdorpenlandschap, houtsingels in het wegdorpenlandschap, vaarten en wijken in het hoogveenontginningslandschap), soms overlappen de structuren (lanen in het esdorpenlandschap, bij de landgoederen en in het heideontginningslandschap). De samenhang van deze structuur bepaalt de kwaliteit van het landschappelijk netwerk.



fragment ruimtelijke plankaart
landschapsstructuurplan
Noord Drente
SBB, 1985

