



10.0 COLOFON



10.0 COLOFON

Opdrachtgever:

Stuurgroep Ontwerppogave Leek Roden

Samenstelling en ontwerp:

Juurlink [+] Geluk bv
Stedenbouw en Landschap
Noordsingel 185
3035 ER Rotterdam
t (010) 478 37 11
main@jeng.nl

Cor Geluk

Franziska Meisel
Mattijs Gevers
Katharina Posselt
Daan Janssen

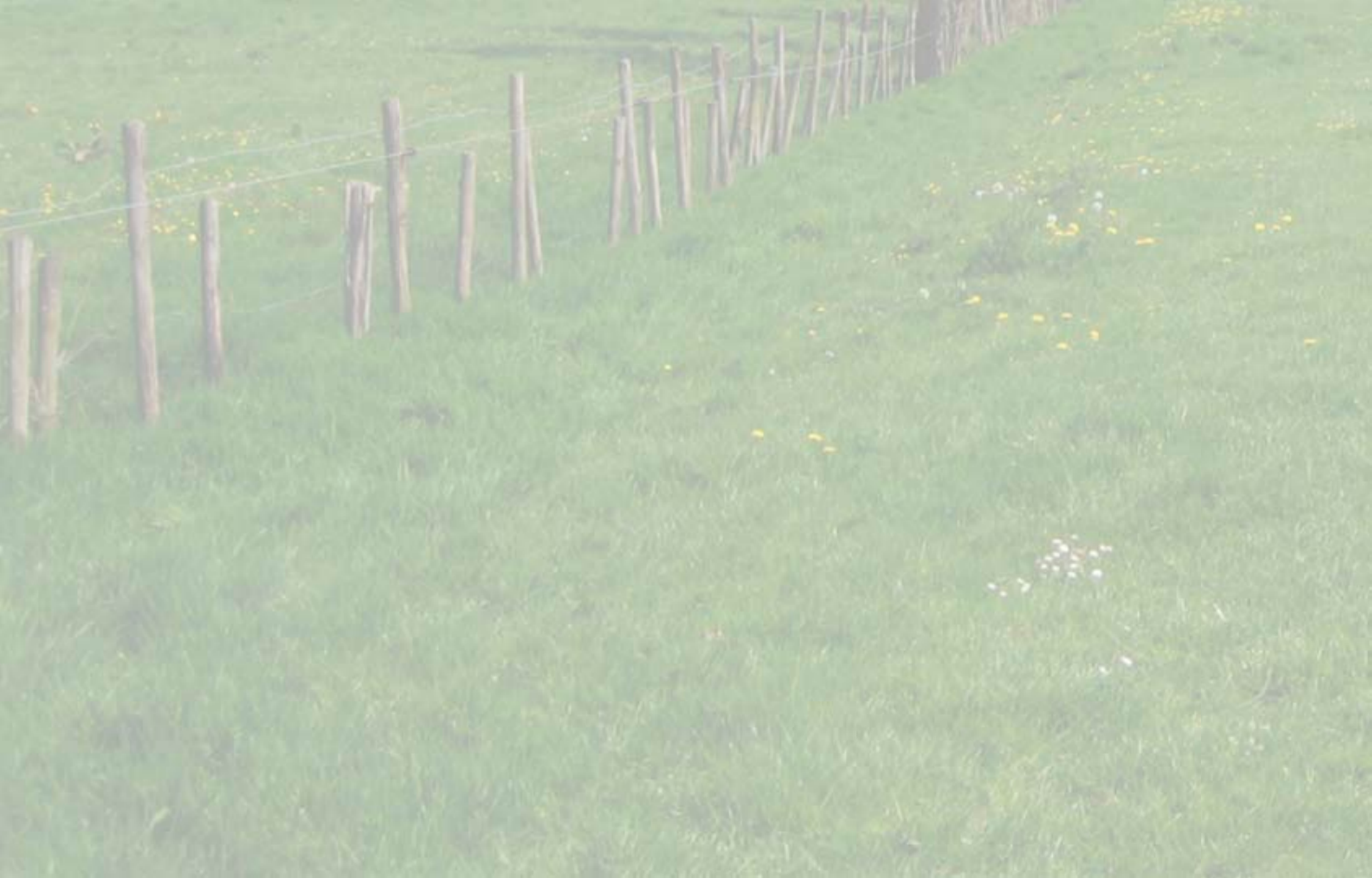
In samenwerking met:

Raadhuis Advies bv.
Berry Verlijdsdonk

Provincie Groningen
Afdeling Verkeer

Arcadis

Rotterdam, oktober 2009





BIJLAGE: PLANPROCES

Bijlagen

- Studie hoofdontsluiting Leek–Roden, Analyserapport verkeersaspecten” d.d. 3 februari 2009.
- Studie hoodontsluiting Leek–Roden, second opinion d.d. 14 oktober 2008
- Planmer d.d. 24 maart 2009
- De procesverantwoording van het planproces voorontwerp en het ontwerp.

De onder a, b en c genoemde documenten zijn in een apart document vervat. Deze documenten zijn bouwstenen van de structuurvisie en maken als zodanig deel uit van de structuurvisie.

Hieronder treft u de procesbeschrijvingen aan.

Procesbeschrijving voorontwerp.

In juni 2004 besloten de gemeenteraden van Leek en Noordenveld in te stemmen met de geactualiseerde Regiovisie Groningen–Assen.

In de regiovisie is een gezamenlijke ontwerpogave opgenomen voor de kernen Leek–Roden.

In september 2004 werd door de gemeenten en de beide provincies besloten de lopende Merprocedure “ontsluiting van Leek/Roden op de A7” te bevriezen.

In oktober werd een informatieavond georganiseerd voor de bevolking van de beide kernen. Tijdens deze avond werd informatie gegeven over de Ontwerpogave Leek–Roden en de consequenties daarvan voor de lopende MERstudie wegverbinding Roden/Leek – A7.

In november 2004 volgde het besluit van de gemeenteraden tot het gezamenlijk maken van een intergemeentelijke structuurvisie, een plan van aanpak werd vastgesteld en de benodigde kredieten werden beschikbaar gesteld om het plan van aanpak te kunnen uitvoeren.

Door de beide Colleges werd een stuurgroep ingesteld, waarin ook de provincies Groningen en Drenthe participeren. Een projectorganisatie werd ingericht en een stedenbouwkundig adviseur “Juurlink en Geluk” werd aangetrokken. Tevens werd Arcadis aangetrokken voor het maken van de milieubeoordeling.

Het planproces ging in december 2004 voortvarend van start.

In januari zijn de maatschappelijke organisaties uitgenodigd zitting te nemen in de klankbordgroep. De meeste uitgenodigde organisaties gingen in op onze uitnodiging. De taak van de klankbordgroep is om gedurende het planproces de te ontwikkelen ideeën te toetsen en tevens na te gaan of draagvlak voor de te ontwikkelen plannen is te vinden.

Veel energie werd vervolgens gestoken in het in beeld krijgen van het gebied, de kwaliteiten ervan en de dilemma’s die spelen bij de uitwerking van de opgave. Een eerste overleg vond plaats met het kwaliteitsteam van de regiovisie. Het kwaliteitsteam adviseerde meer tijd te nemen voor het in beeld brengen van de kwaliteiten en identiteiten in het gebied en terughoudend te zijn met het te snel maken van ruimtelijke modellen.

Het advies van het kwaliteitsteam werd gevolgd. Over de dilemma’s die in het gebied aan de orde zijn werden de raden geïnformeerd. Daarna werden de dilemma’s besproken met de klankbordgroep. Middels een uitvoerige publicatie in de lokale bladen werden de zogenaamde dilemma’s aan de bevolking gepresenteerd met het verzoek daarop te reageren door middel van het indienen van “bouwstenen”.

Circa 50 bouwstenen werden ontvangen, variërend van korte reacties tot uitvoerige boekwerken.

In maart 2005 vond een eerste ontwerpatelier plaats. Aan dit atelier namen inwoners deel die een inhoudelijke bouwsteen hadden gemaakt, vertegenwoordigers uit de klankbordgroep en deskundigen van de gemeenten, de provincies, het waterschap en de dienst landelijk gebied van het ministerie van LNV.

In dit eerste atelier is vooral ingegaan op de kwaliteiten van het gebied en wat die kwaliteiten kunnen betekenen voor de ontwerpogave.

Het atelier leverde een grote hoeveelheid informatie op. Het verslag van dit atelier werd op de website gepubliceerd.

Rond enkele thema’s zijn in april en mei enkele extra workshops georganiseerd waaraan de deskundigen van de vier overheden en het waterschap hebben deelgenomen. Dit zijn de thema’s verkeer en vervoer – in het bijzonder het openbaar vervoer – duurzame stedenbouw en de relatie tussen de dorpsranden en de wateropgave.

Deze informatie werd verwerkt in een aanzet tot een drietal ruimtelijke modellen die de basis vormden voor het tweede ontwerpatelier dat in juni plaatsvond. De modellen werden verwerkt in een maquette waarmee een goed inzicht ontstond in de effecten van eventuele keuzes die aan de orde zouden komen.

Na dit tweede atelier was het de bedoeling dat op basis van alle discussies in de ontwerpatelier en de workshops drie ruimtelijke modellen zouden worden gemaakt die de basis zouden kunnen vormen voor de op de stellen milieubeoordeling.

Eind juni bleek dat de voorliggende modellen niet onderscheidend genoeg waren om de basis te kunnen vormen voor een milieubeoordeling. Hierover werden de raden, de leden van de klankbordgroep en de deelnemers aan de ontwerpatelier geïnformeerd. Er bleek meer tijd nodig te zijn om tot ruimtelijke modellen te komen.

Drie oorzaken lagen ten grondslag aan de vertraging van het planproces.

1. Het advies van het kwaliteitsteam. De drie op 1 juli door de projectgroep gepresenteerde modellen werden positief beoordeeld. Echter het kwaliteitsteam kwam tot het oordeel dat de modellen niet goed konden worden beoordeeld op de gevolgen voor het landschap. Geadviseerd werd alvorens de ruimtelijke modellen verder te ontwikkelen en een groen/blauwe-ecologische onderlegger te maken van het gehele gebied. Die onderlegger biedt dan de inspiratiebron voor het maken van de ruimtelijke modellen en biedt tevens een toetsingskader.

Een tweede kanttekening werd gemaakt bij het gegeven dat de drie gepresenteerde modellen te weinig ruimte boden voor een duurzame occupatiestrategie voor een langere termijn. De programma's voor wonen en werken pasten er wel in, maar niet duidelijk werd op welke wijze een volgend programma zou kunnen worden ingevuld. Het kwaliteitsteam adviseerde een langere horizon te nemen voor de IGS dan de planperiode tot 2020, vooral om de duurzaamheid van de planvorming te kunnen toetsen.

2. Verschillen van opvatting in de stuurgroep over de vraag welke woon- en werkgebieden in de modellen dienden te worden opgenomen om in het kader van het milieuonderzoek te kunnen worden beoordeeld.

De verschillen spitsten zich in essentie toe op de vraag hoe de verschillende facetten van beleid in verhouding tot elkaar zouden moeten worden beoordeeld in het licht van de centrale doelstellingen van de Regiovisie Groningen-Assen. Concreter: wat moet voorrang krijgen, een goede OV-ontsluiting op het Kolibrie Netwerk of het bieden van een optimaal woonmilieu en of het behouden of opofferen van landschappelijk aantrekkelijke gebieden.

3. De onduidelijkheid over de Milieuwetgeving. Op grond van signalen elders, zoals uitspraken van de Raad van State over de Zuidlanden bij Leeuwarden, groeide bij de stuurgroep de twijfel of de keuze voor het maken van een Milieueffectrapport een goede was geweest en of de concept modellen die waren ontwikkeld voldoende zouden zijn als basis voor het opstellen van een dergelijk rapport.

In september werd besloten de stedenbouwkundige een aanvullende opdracht te geven voor het maken van de groen/blauwe-ecologische onderlegger en een aantal ruimtelijke modellen. Tevens besloten de commissie MER om advies te vragen over de te volgen werkwijze voor het opstellen van de milieubeoordeling.

Tot slot werd besloten ten principale geen potentiële woon- en werkgebieden uit te sluiten van beoordeling op milieueffecten en dus de principiële keuze voor een open planproces vast te houden.

Tussentijds overleg op 18 oktober 2005 tussen het College van Noordenveld en het College van GS van Drenthe was nodig om te kunnen vaststellen dat er sprake zou blijven van een open planproces zonder uitsluiting van potentiële bouwlocaties.

In november werd besloten geen Milieueffect-rapportage op te stellen, maar een Strategische Milieubeoordeling (SMB) uit te voeren als bedoeld in de Europese richtlijn SMB. Deze nieuwe richtlijn had op dat moment nog geen vertaling gekregen in nationale wetgeving en heeft daardoor rechtstreekse werking. De commissie MER in Utrecht was erg duidelijk op onze vraag wat wij zouden moeten doen. Volgens de commissie MER is het volgen van een MER-procedure ten behoeve van een intergemeentelijke structuurvisie juridisch gezien niet de juiste weg, aangezien een dergelijk plan niet kan worden beschouwd als 'een ruimtelijk plan dat als eerste in de mogelijke aanleg' voorziet, hetgeen op grond van het Besluit Milieueffectrapportage wel vereist is. Op grond daarvan adviseerde de commissie af te zien van het uitvoeren van een milieueffectrapportage en het onderzoek in dit stadium van het proces te beperken tot het uitvoeren van een SMB. Gevolg hiervan is dat de bestemmingsplannen die voorzien in de feitelijke realisatie van de in de intergemeentelijke structuurvisie opgenomen (potentiële) bouwlocaties waar nodig aan een MER-procedure zullen worden onderworpen.

In december 2005 werd een modellenboek vastgesteld. In dit boek werd de groen blauwe/ ecologische onderlegger opgenomen en de vier ruimtelijke modellen waarin de ontsluitingsalternatieven zijn opgenomen.

In een publicatie is kennis gegeven van het voornemen een Strategische Milieubeoordeling op te stellen.

De Raden werden in januari 2006 geïnformeerd middels een openbare gezamenlijke bijeenkomst van de raadscommissies over de inhoud van het modellenboek en de gewijzigde procesgang. De klankbordgroep en de deelnemers aan de ontwerpateliers werden schriftelijk geïnformeerd.

De publicatie van de vier ruimtelijke modellen leidde met name in Roden en de in de nabijheid liggende kernen tot een aantal, soms zeer uitgebreide, inhoudelijke reacties en standpunten. Deze reacties zijn betrokken bij de ontwikkeling van het voorontwerp. In een nota "reactie en commentaar" is ingegaan op deze reacties.

De Raden stelden in februari 2006 de notitie "reikwijdte en detailniveau" vast. Deze notitie vormde de basis voor de op te stellen SMB. De Raden besloten de adviezen van de commissie MER te volgen. Eén van de adviezen was om de binnendorpse plancapaciteit te inventariseren teneinde te kunnen beoordelen of, en in welke mate, binnendorpse bouw mogelijkheden het benutten van uitleg zou kunnen beperken.

In het voorjaar van 2006 werden twee bijeenkomsten georganiseerd met als doel om in het licht van de beschikbare milieu-informatie te komen tot de aanzet van een voorontwerp intergemeentelijke structuurvisie (IGS).

Al gauw bleek dat aanvullend onderzoek nodig was voor de in de ruimtelijke modellen opgenomen ontsluitingsvarianten voor het onderzoeksgebied (ontsluitingsvarianten voor de auto, de fiets en het openbaar vervoer). Adviesbureau Goudappel werd ingeschakeld om de effecten van de varianten door te rekenen met het regionale verkeersmodel dat samen met Rijkswaterstaat is ontwikkeld voor de netwerkanalyse regio Groningen-Assen. In goede samenwerking met Arcadis en de bij de overheden werkzame specialisten Verkeer en Vervoer werd een "Werkrapport Verkeer en Vervoer" aangeleverd. Dit werkrapport is als bijlage toegevoegd aan het SMBrapport. De conclusies zijn in het SMBrapport overgenomen.

Medio 2006 werd een aanzet tot een voorontwerp besproken met het kwaliteitsteam van de regiovisie. Het kwaliteitsteam bleek grote waardering te hebben voor de kwaliteit van deze aanzet en gaf een aantal behartenswaardige adviezen mee die een belangrijke rol hebben gespeeld bij de vormgeving van het voorontwerp.

De Raden, de klankbordgroep en de deelnemers aan de ontwerpstudio's werden geïnformeerd over het feit dat het planproces wederom meer tijd zou vergen dan was verwacht.

In de tweede helft van 2006 is het voorontwerp IGS verder ontwikkeld. Tijdens dit proces bleek dat het werkrapport verkeer en vervoer niet de volledige duidelijkheid bracht over de effectiviteit van de ontsluitingsvarianten op het Roder grondgebied. Vervolgens is onder leiding van het bureau "Raadhuis Advies" met de vervoers- en verkeersdeskundigen van de vier overheden een variantenstudie uitgevoerd gerelateerd aan de voorgenomen ruimtelijke keuzes voor woon- en werklocaties. De conclusie uit deze studie voor een weg door de Maatlanden in Roden was eenduidig. Deze variant werd vervolgens als enig effectieve variant in het voorontwerp opgenomen. De variantenstudie is als bijlage aan de IGS toegevoegd.

Advies kwaliteitsteam. De aanzet tot een voorontwerp is aan het kwaliteitsteam voorgelegd.

Het kwaliteitsteam reageerde als volgt:

"De recente plannen rondom de ontwerpogave Leek-Roden zijn in de adviessessie van het kwaliteitsteam van 22 juni 2006 gepresenteerd en op collegiale wijze besproken. Het kwaliteitsteam heeft hoge waardering voor de manier waarop de bovenlokale planvorming in het plan gestalte heeft gekregen. Het is een aantrekkelijk plan van hoge kwaliteit. Het kwaliteitsteam is dan ook van mening dat er, sinds de vorige twee adviessessies waarin uw ontwerpogave aan de orde was, een aantal belangrijke stappen is gezet in uw planvorming.

Uw planuitwerking voldoet zowel kwantitatief als kwalitatief getoetst aan de uitgangspunten van de regiovisie. Het plan levert een belangrijke bijdrage aan een van de doelstellingen van de regionale samenwerking om een van de fraaiste woon- en werkregio's van Nederland te creëren. Essentieel zijn daarvoor de versterking van de

verschillende identiteiten in het gebied, gebaseerd op de verschillende landschapstypen en daarop voortbouwende differentiatie in woonmilieus. Gezamenlijk vormen deze de kwalitatieve grondslagen van het plan. Naar het oordeel van het kwaliteitsteam biedt het plan voor Leek-Roden zicht op de gewenste kwalitatieve toevoeging aan de regio van gedifferentieerde woon- en werkmilieus die reageren op de landschappelijke onderlegger. Het (zwaarwegende) advies van het kwaliteitsteam is in dezen dan ook in de vervolgstappen vast te houden aan de samenhangende kwalitatieve grondslagen van het plan".

Gebiedsexploitatie

Parallel aan het inhoudelijke debat werd een gebiedsexploitatie opgesteld teneinde de financiële uitvoerbaarheid van het plan te kunnen beoordelen. De stuurgroep kon op 6 februari 2007 vaststellen dat het plan financieel uitvoerbaar is.

Enkele overleggen tussen de vier betrokken overheden waren nodig om overeenstemming te kunnen bereiken over enkele inhoudelijke thema's van het voorontwerp. Een belangrijk thema was in het bijzonder de spanning tussen de gewenste stedenbouwkundige kwaliteit, in het bijzonder de visie om de beide kernen vanuit hun eigen identiteit te ontwikkelen en te behouden, en een effectieve ontsluiting van het gebied voor het openbaar vervoer.

Overleg is gepleegd met het regiopark. In dat overleg bleek dat het in de IGS opgenomen "landschapspark Leek/Roden" goed past binnen het regiopark. Steun aan de uitvoering is toegezegd.

Mede in het licht van het advies van de commissie MER onderzoek te doen naar de mogelijkheden een gedeelte van de opgave binnendorps te realiseren en het gegeven dat binnen het totaal van de opgave voldoende plancapaciteit beschikbaar dient te zijn is een notitie plancapaciteit opgesteld.

Op 6 februari 2007 stelde de stuurgroep het voorontwerp op hoofdlijnen vast waarna het voorontwerp werd voorgelegd aan de Colleges van Burgemeester & Wethouders en Gedeputeerde Staten.

Na verwerking van de gemaakte opmerkingen konden de Colleges van Burgemeester en Wethouders op voorstel van de stuurgroep het voorontwerp vaststellen.

In april 2007 werd het voorontwerp IGS gepubliceerd. Een brochure van het plan werd huis aan huis verspreid. Na behandeling in de raadscommissies werd het voorontwerp vrijgegeven voor de inspraak en aan de medeoverheden gezonden in het kader van het art. 10 overleg van de oude wet ruimtelijke ordening.

Tijdens de inspraakperiode werd een informatiemarkt gehouden waar meer dan 1000 inwoners zich over het plan hebben geïnformeerd.

Op het voorontwerp kwamen ruim 1400 inspraakreacties binnen. Tevens kwamen van de medeoverheden reacties binnen.

In het vroege najaar van 2007 werd besloten een pas op de plaats te maken. Daarvoor waren enkele redenen.

Het grote aantal kritische inspraakreacties, het kritische advies van de commissie voor de milieueffectrapportage en het onderzoeksrapport dat in opdracht van de provincies Groningen en Drenthe door ABF was vervaardigd waarin duidelijk werd dat de woningbehoefte met circa 30% naar beneden zou moeten worden bijgesteld.

Besloten werd een nieuw planMER-rapport te vervaardigen.

De Regiovisie Groningen-Assen besloot op 11 januari 2008 met instemming van alle deelnemers op welke wijze de lagere woningbehoefte zou moeten worden verdeeld over de deelnemende gemeenten, waarna de regiovisie een regionaal kader MER's Leek/Roden en Hoogezand-Zuid vaststelde.

Ter voorbereiding van de besluitvorming in de beide raden over de vraag of een ontwerp moest worden gemaakt binnen de geactualiseerde ontwerpogave werden enkele doorkijkjes gemaakt om enig inzicht te geven over de mogelijke effecten van door de raden te maken keuzes.

Een samenvatting werd gemaakt van de belangrijkste thema's die uit de inspraak naar voren waren gekomen. Deze samenvatting werd aan de raden toegezonden en aan alle insprekers op het voorontwerp.

Tijdens de behandeling van het collegevoorstel in de raadscommissies werd door de bevolking uitvoerig ingesproken op de voorstellen van de colleges van burgemeester en wethouders.

In maart besloten de raden:

- In te stemmen met het handhaven van de schragende functie van de kernen Leek en Roden;
- In te stemmen met de bestuurlijke afspraken die tussen partijen zijn gemaakt, met inachtneming van datgene wat hierover in de raadsvoorstellen is gesteld;

- De colleges op te dragen middels haar vertegenwoordigers in de stuurgroep ontwerpogave Leek/Roden een ontwerp te maken en dit ontwerp te toetsen aan de kernkwaliteiten zoals deze zijn beschreven op blz. 63 van het voorontwerp;
- De colleges op te dragen middels haar vertegenwoordigers in de de Stuurgroep ontwerpogave Leek/Roden het communicatieplan zo in te richten dat alle mogelijkheden (waaronder de inschakeling van buurt, wijk- en dorpsbelangenverenigingen) worden benut om inbreng van de bevolking voor het ontwerp te organiseren en daarmee hopelijk ook draagvlak bij de bevolking voor het ontwerp te vinden;
- De colleges op te dragen middels haar vertegenwoordigers in de Stuurgroep Ontwerpogave Leek/Roden de colleges van Burgemeester en Wethouders van de gemeenten Leek en Noordenveld in staat te stellen een besluit te nemen over het ontwerp binnen de termijn waarvoor bescherming van de wet voorkeursrecht gemeenten geldt.

De raad van de gemeente Noordenveld besloot aanvullend:

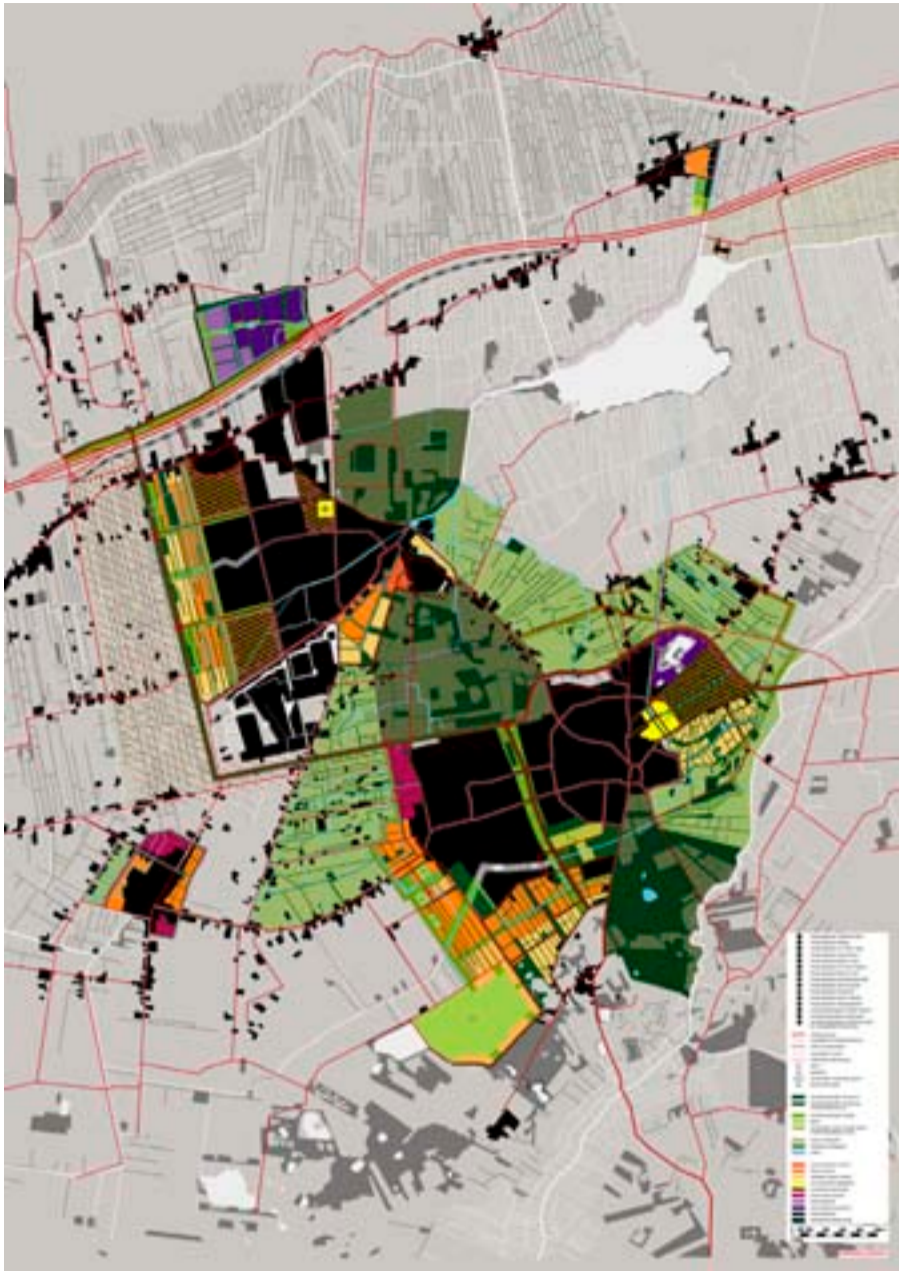
- Het college van Noordenveld, in het bijzonder haar vertegenwoordigers in de stuurgroep ontwerpogave Leek/Roden, te binden aan de bestuurlijke uitspraak dat bij de besluitvorming over het ontwerp-IGS niet kan en mag worden ingestemd met een weg door de Maatlanden als oplossing voor de hoofdontsluiting van het gebied Leek/Roden.

De raad van de gemeente Leek besloot het college op te dragen:

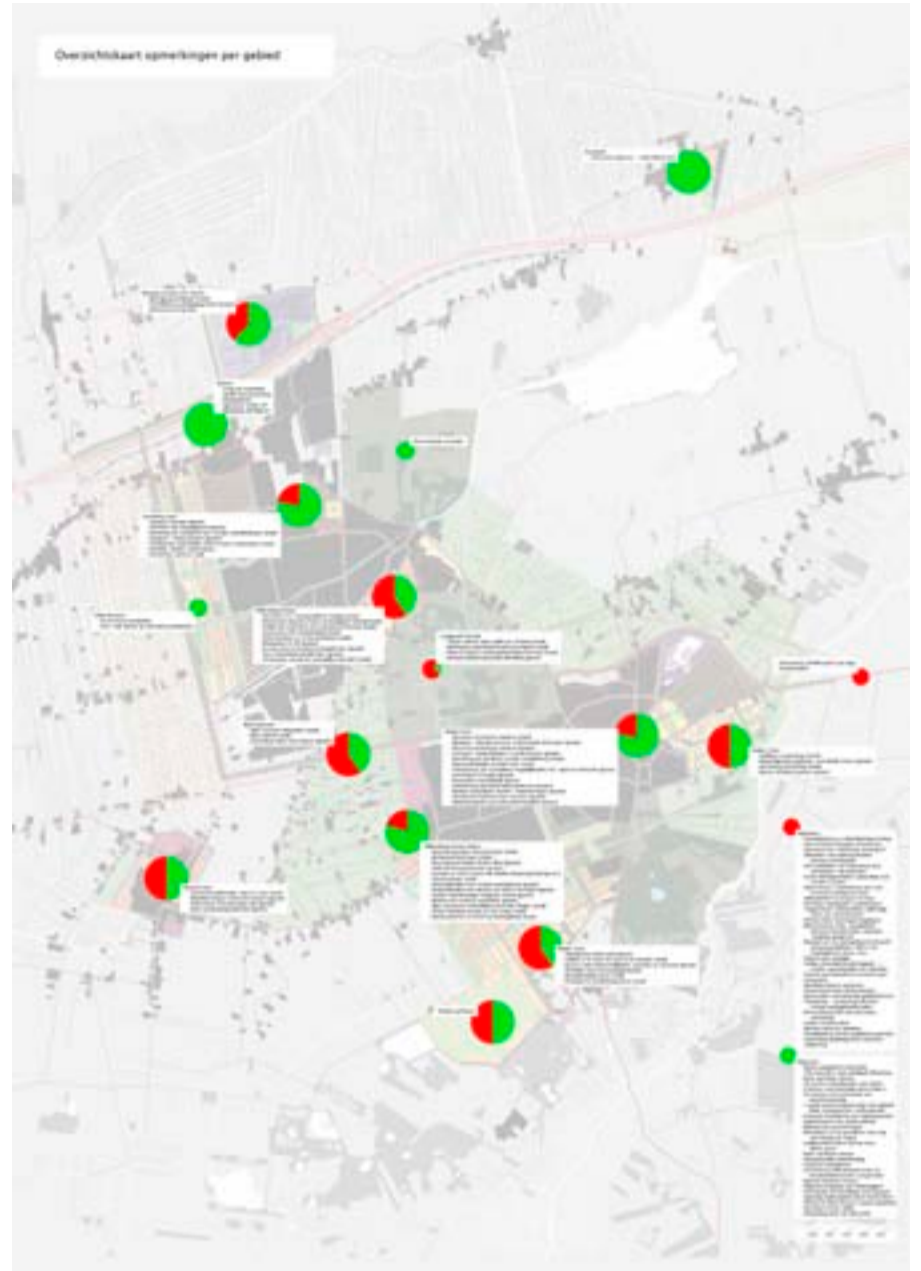
- Bij de opstelling van het ontwerp-IGS bij de verdeling van de woningbouwlocaties meer nadruk te leggen op de mogelijkheden om in te breiden;
- Bij de beoordeling van geschikte locaties om binnendorps te bouwen alle in redelijkheid mogelijke locaties mee te laten wegen (inclusief de door de dorpsvereniging Oldebert aangedragen ideeën);
- Het uiteindelijke oordeel welke binnendorpse locaties voor bouw aangewezen gaan worden blijft een onderdeel van de integrale afweging in IGSverband.

Na de besluitvorming in de raden is een planproces ontworpen dat er toe moet leiden dat de raden binnen de wettelijke termijn die geldt voor de Wet Voorkeursrecht Gemeenten in staat worden gesteld een besluit te nemen over het te maken IGS.

Tevens werd een communicatieplan gemaakt. Beide documenten zijn aan de gemeenteraden toegezonden in april en aan alle maatschappelijke organisaties die bij het maken van het plan zijn betrokken.



voortwerp IGS, 2007



kansen en bedreigingen, werkatelier mei 2008



denken vanuit de kleine kernen, mei 2008



schets structuurvisie juni 2008

In enkele dorpsgesprekken in de gemeente Leek kwamen de voornemens eveneens aan de orde. De mogelijkheid werd geboden om hierover met de stuurgroep in gesprek te gaan. Een aantal organisaties werd actief uitgenodigd voor een gesprek ten einde te onderzoeken of de organisaties bereid zouden zijn deel te nemen in het voorgestelde planproces.

Dat bleek, behoudens de milieufederaties het geval te zijn. De milieufederaties besloten alleen deel te nemen aan het planproces voor de variantenstudie naar de hoofdontsluiting. De belangrijkste reden voor de federaties niet deel te nemen aan de IGS ateliers was dat in het planproces niet de ruimte werd geboden voor een ontwerpvariant uitgaande van lagere woningbouwaantallen. De stuurgroep concludeerde dat een dergelijke variant niet past binnen de opdracht van de raden. De stuurgroep gaf aan dat door middel van fasering op grond van periodieke monitoring van de vraag naar woningbouw het te maken plan kan worden uitgevoerd, zodat niet voor een behoefte wordt gebouwd die er niet is.

Na een gezamenlijk overleg met enkele kritische organisaties werd duidelijk dat in ruime meerderheid deel zou worden genomen aan het voorgestelde planproces.

Het planproces werd met voortvarendheid opgepakt. Een eerste werkatelier voor de hoofdontsluiting vond plaats. Aan deze werkateliers namen vertegenwoordigers van de maatschappelijke organisaties deel.

In dit eerste atelier over de structuurvisie werd intensief ingegaan op de kansen en bedreigingen van de planvorming voor het gebied zoals daar door de deelnemers over werd gedacht. Uitvoerig werd van gedachten gewisseld over de kernkwaliteiten. Duidelijk werd dat meer vanuit de verschillende identiteiten van de kernen en het landschap zou moeten worden ontworpen. Afsproken werd dat de kernen op papier zouden zetten hoe tegen de eigen identiteit wordt aangekeken. Meerdere organisaties hebben dit gedaan.

In een gesprek met het buurtschap Nietap werd ondersteuning gevraagd.

Voorafgaande aan het tweede IGS atelier vond een gesprek plaats met een vertegenwoordiging van het buurtschap Nietap/ platform Nietap door de stedenbouwkundige.

In een tweede IGS-atelier, samen met het atelier voor de hoofdontsluiting, reageerde de stedenbouwkundige op de inbreng in het eerste atelier en het gesprek met Nietap. De kernkwaliteiten werden aangevuld en aangepast. Een eerste ruwe schets van een mogelijk nieuwe visie werd gepresenteerd.

Na de debatten over deze ruwe aanzet werd duidelijk dat er niet alleen in Nietap maar ook bij andere dorpen behoefte bleek te bestaan aan een gesprek over de mogelijke inhoud van het plan voor onderdelen van het gebied. Besloten werd dat de stedenbouwkundige

deze gesprekken zal aangaan. Deze gesprekken vonden eind augustus en september van 2008 plaats.

In juni werd op verzoek van de gemeenteraad van Leek in een openbare raadscommissie een aanzet tot een visie op de centrumontwikkeling van Leek/Tolbert gepresenteerd. Binnen deze visie worden o.a. ruime binnendorpse mogelijkheden voor woningbouw opgenomen en voorstellen gedaan de stedenbouwkundige kwaliteit en samenhang te versterken. De commissie reageerde positief op de gepresenteerde visie. Deze bouwsteen is vervolgens benut voor het opstellen van het ontwerp-IGS.

Begin juni kwam een werkdocument planMER gereed. Dit nog onvolledige document werd aan betrokken maatschappelijke organisaties toegestuurd met het verzoek het te bestuderen en eventuele onjuistheden of onvolledigheden aan te geven zodat deze in het definitieve planMER (milieurapport) kunnen worden meegenomen.

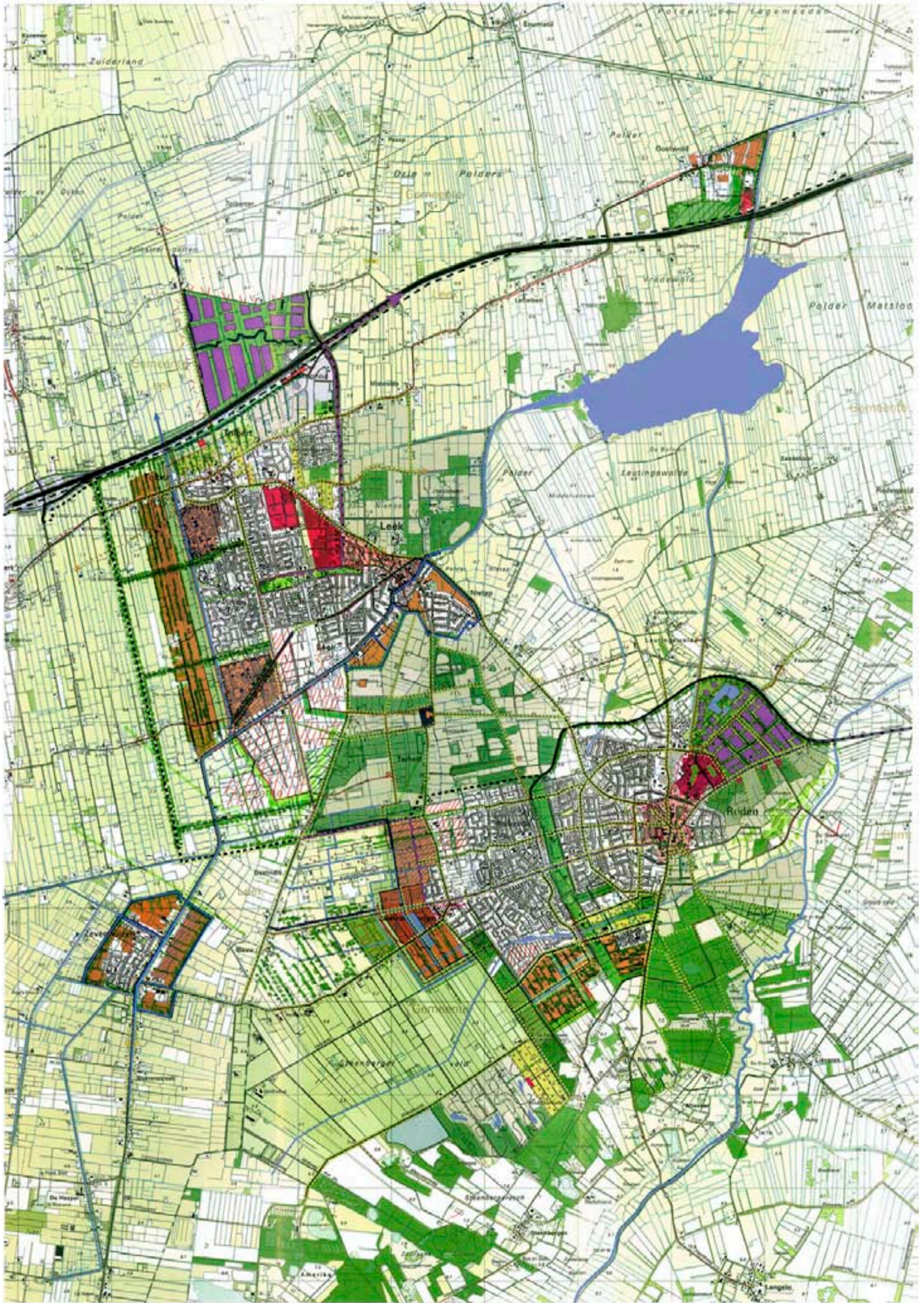
In juni 2008 nam de stuurgroep kennis van de stand van zaken van de aanzet tot het planontwerp en zag op dat moment geen aanleiding de planvorming op inhoud bij te sturen. De stuurgroep maakte wel de kanttekening dat goed moet worden gelet op de financiële haalbaarheid van de visie.

Najaar 2008

Eind augustus bleek dat er vertraging was opgelopen in het doorrekenen van de ontsluitingsalternatieven voor de hoofdinfrastructuur. Gevolg was dat het derde atelier in september moest worden uitgesteld tot oktober.

Naar aanleiding van een bericht van een van de maatschappelijke organisaties dat de woningbehoefte te hoog zou zijn geschat op grond van nieuwe cijfers werd een bijeenkomst belegd voor de raden en de maatschappelijke organisaties waarin een toelichting werd gegeven op deze recente cijfers. De conclusie dat er geen aanleiding is de woningbehoefte opnieuw neerwaarts bij te stellen werd meegedeeld. Groen Noordenveld maakte in diezelfde bijeenkomst duidelijk zich niet in die conclusie te kunnen vinden en gaf een eigen presentatie over de woningbehoefte waaruit andere conclusies werden getrokken. De stuurgroep reageerde op de inbreng van Groen Noordenveld en concludeerde opnieuw dat er geen aanleiding was de omvang van de woningbouwopgave ter discussie te stellen.

Halverwege oktober vond een derde werkatelier plaats. In dat atelier werden de conclusies van de studie naar de hoofdinfrastructuur gepresenteerd en tevens het resultaat van de door de milieufederaties gevraagde second opinion.



schets structuurvisie oktober 2008

De stedenbouwkundige presenteerde vervolgens zijn visie, waarin hij uitgebreid in ging op de met de dorpen gevoerde gesprekken. Hij motiveerde wat hij met de inhoud van de gesprekken heeft gedaan in het ontwerp.

Na de presentatie gaven enkele organisaties te kennen het werkatelier te verlaten. Deze organisaties waren, terecht, van mening dat er onvoldoende tijd was geweest om de vlak voor het atelier beschikbaar gekomen informatie te bestuderen. Op het verzoek om een extra atelier werd ingegaan.

De andere organisaties zijn uitvoerig ingegaan op het ontwerp. Aan het slot van het atelier werd de stuurgroep in aanwezigheid van vele raadsleden geïnformeerd over deze aanzet tot een ontwerp en de merendeels positieve reacties daarop van een groot aantal maatschappelijke organisaties.

Snel na dit atelier werd de nieuw beschikbaar gekomen informatie verstrekt aan de deelnemers van de ateliers. Diezelfde informatie werd op de website geplaatst.

Eind oktober vond het extra atelier plaats. Daarin werd door de organisaties die een gedeelte van het atelier medio oktober niet hebben bijgewoond deels kritisch en afwijzend deels positief gereageerd op de aanzet tot het ontwerp.

Eveneens in die periode adviseerde het kwaliteitsteam van de regiovisie over de inhoud van de aanzet tot het ontwerp in het bijzonder over de vraag op welke wijze omgegaan zou kunnen worden met het dilemma dat de verkeerskundig meest gewenste oplossing voor de hoofdontsluiting van het plangebied in Noordenveld door de gemeenteraad niet zal worden geaccepteerd. Het kwaliteitsteam bracht een constructief advies uit.

Op 11 november 2008 werden de raden in een gemeenschappelijke openbare bijeenkomst door de stuurgroep geïnformeerd over het studierapport naar de hoofdontsluiting van de beide provincies en de daarop op verzoek van de milieufederaties uitgevoerde second opinion, waarna de raden werden geïnformeerd over de inhoud van de aanzet tot het ontwerp.

In de periode daarna werden de andere bouwstenen van de stedenbouwkundige visie afgemaakt en met elkaar in verband gebracht. Het gaat dan om het planMER, de nota reactie en commentaar inspraak op het voorontwerp, de studie binnendorps bouwen in Leek, en de beoordeling of sprake kan zijn van een financieel-economisch uitvoerbaar plan.

Op 29 januari 2009 werd het resultaat aan de klankbordgroep gepresenteerd. Voor deze bijeenkomst waren ook de raads- en statenleden uitgenodigd. De klankbordgroep werd uitgenodigd "verbetersuggesties" te doen in een extra bijeenkomst van de klankbordgroep. Deze vond plaats op 9 februari.

Naar aanleiding van een klacht van Groen Noordenveld en een advies van de ombudscommissie van de gemeente Noordenveld besloten beide colleges van Burgemeester en Wethouders het voorontwerp IGS in te trekken als beleidsvoornemen waarop inspraak wordt verleend. Tevens werd besloten wel een reactiedocument op te stellen waarin op hoofdlijnen wordt gereageerd op de inspraak op het voorontwerp. Tot slot werd besloten de raden voor te stellen inspraak te verlenen op de ontwerp visie.

De relatie met het planMER.

Na het besluit een nieuw planMER te maken is overleg gevoerd met de commissie MER. De commissie was van mening dat het planMER een zelfstandig leesbaar rapport diende te zijn.

De stuurgroep besloot deze opvatting van de commissie te volgen. De milieuverantwoording van de gemaakte keuzes in de IGS zijn in het planMERrapport opgenomen en niet zoals in het voorontwerp in de visie zelf.

Het planMERrapport is een van de bouwstenen van de IGS en maakt daar dus integraal onderdeel van uit.

De studie hoofdontsluiting.

In een bestuurlijk overleg met de beide provincies werd door de provincies voorgesteld een nieuwe studie onder verantwoordelijkheid van de provincies uit te voeren. De gemeenten stemden hiermee in. De provincies boden de mogelijkheid tot het uitvoeren van een second opinion.

De door de provincies uitgevoerde studie en de uitgevoerde second opinion is een van de bouwstenen van de IGS en maakt daar dus integraal onderdeel van uit.

